

# *L'Art sacré 2*

## *Lettre d'information n° 11*

**Mai 2022**

### CONFÉRENCES DE CARÊME : *Voici la lourde nef*

Le cycle des six conférences de Carême données par Mgr Jean-Louis Bruguès, *o.p.* en l'église Saint-Germain l'Auxerrois ont permis de renouer avec un style oratoire longtemps mis entre parenthèse dans ce genre d'exercice, mais à la plus grande satisfaction des assistants ou des auditeurs de France Culture et des téléspectateurs de KTO.

Non sans courage, l'orateur n'a pas hésité à affronter quelques questions épineuses faisant encore débat dans le sein de certains milieux ecclésiastiques. Lors de la première conférence, pour mieux poser le décor, il confie : *Dans ma vie d'évêque ou de religieux, combien de fois ai-je entendu cette réflexion venant de responsables de paroisses, prêtres et laïcs, ou de personnes consacrées, qui pourtant s'adonnaient à leur tâche avec le plus grand zèle : « Les pierres ne nous intéressent pas. Conserver, restaurer, ce n'est pas notre affaire. Nous, nous voulons servir les hommes » !* Puis, il poursuit en posant une question à laquelle *Art sacré II* cherche aussi à répondre à sa manière : *Comment aider les communautés chrétiennes à admettre que le patrimoine artistique, avant d'être une charge, notamment financière, reste une chance pastorale, la seule qui reste peut-être à notre Église en ces temps de grande sécheresse ?*



Lors de la quatrième conférence, le prédicateur pousse plus loin ses réflexions, cherchant à comprendre les causes de ce désintérêt.

Au sein d'une société sécularisée, dans laquelle *la pensée est suspectée, victime de la « dérive émotionnelle », quand l'affirmation remplace la démonstration, la protestation l'argument, et le sectarisme la négociation*, nous surfons, précise-t-il, en citant une expression de Jean Romain, « sur des océans de niaiseries [offrant] une illusion de vérité ». Il invite alors son auditoire à regarder le message lancé depuis des temps immémoriaux par l'urbanisation et l'architecture : l'Église, symbolisée par ses innombrables sanctuaires et ses clochers arrimés au ciel, édifiés au centre des villes et villages, occupe une place visible voire prépondérante dans l'espace public. *De tout temps, les pierres ont exalté la religion de l'Incarnation !*



Et pour se montrer encore plus explicite, de rappeler la réaction du cardinal Lustiger devant le refus exprimé par des prêtres d'une ville nouvelle pour ouvrir les procédures requises à la construction d'une église, estimant une absence de nécessité pastorale, l'archevêque de Paris expliquait : « le temple est le sanctuaire de la demeure, le lieu où Dieu se donne non pas à voir [...], non pas à saisir [...] mais se donne comme [cette] source de sainteté qu'Ézéchiel prophétisa dans la vision du fleuve d'eau vive (Ez 36,25) ».



Les six conférences forment ainsi un pertinent *corpus* pouvant offrir de nouveaux éclairages sur les débats portant sur la restauration de Notre-Dame et, d'une façon plus générale, sur la place et le sens de la présence de l'art sacré au sein des édifices religieux.

Ces conférences ont été éditées par les éditions du Cerf sous le titre *...Voici la lourde nef* et sont vendues au prix de 18 euros.

## MUSÉE DIOCÉSAIN D'ART RELIGIEUX DE BLOIS



Réuni à l'étroit - tant ses collections sont impressionnantes - au premier étage de l'ancien couvent des Jacobins, le musée diocésain d'Art religieux de Blois enchantera les visiteurs, en proposant, dès le franchissement de la porte d'entrée, une visite en paradis !

Ouverte au public depuis 1984, cette collection réunit pas moins de 4 000 pièces (pas toutes exposées) comprenant de nombreux chefs d'œuvre en orfèvrerie, paramentique (ornements liturgiques), sculptures, auxquels s'ajoutent de précieux objets de dévotion. En effet, une riche collection de paperolles réalisées par des religieuses contemplatives de la ville, Carmélites, Visitandines, Clarisses, atteste d'un exceptionnel savoir-faire, transmis tout au long des XVII<sup>e</sup>, XVIII<sup>e</sup> et XIX<sup>e</sup> siècles. A l'aide de fins rubans de papier, pliés, roulés, enroulés, dorés ou peints, les religieuses ont ainsi réalisé de véritables petits reliquaires, enchâssés parfois dans de remarquables constructions décoratives pouvant rivaliser avec la production des orfèvres les plus talentueux ou des architectes les plus inventifs. Le musée conserve également un ensemble de pièces archéologiques témoignant du passé historique de la ville de Blois, allant de la période gallo-romaine à l'époque médiévale.



Constituée à la suite de dons ou de dépôts, la collection s'agrandit chaque année, faisant l'objet d'un récolement régulièrement mis à jour. De savantes recherches scientifiques conduites par le conservateur du musée, M. Jean-Pierre Sauvage, aidé par une équipe de bénévoles (assurant également l'ouverture du musée et l'entretien des collections), font de cette institution un véritable outil patrimonial mis au service des collectivités territoriales, municipales et départementale, du diocèse, des paroisses du Loir-et-Cher, mais également des spécialistes de l'histoire régionale et des historiens d'art. Il est également à noter que la DRAC porte un regard plus que bienveillant sur cette institution diocésaine.

Enfin, le musée, situé à deux pas de la majestueuse abbatale Saint-Nicolas, au 6 rue des Jacobins, présente régulièrement des expositions temporaires.

En période scolaire, le musée (situé à 1h30 de Paris) est ouvert le mercredi, le samedi et le dimanche de 14h à 18 h. Durant les vacances scolaires, du mardi au dimanche, selon les mêmes horaires. Il est fermé du 15 au 31 juillet. Entrée libre - visite guidée gratuite sur demande (rdv : 02 54 74 47 20) [musee-diocesain-art-religieux@orange.fr](mailto:musee-diocesain-art-religieux@orange.fr)

Cette brève évocation serait incomplète si elle oubliait de mentionner l'existence d'une brochure remarquablement conçue par le délégué diocésain du Service de la Pastorale du Tourisme ([www.pastoraledutourisme41.fr](http://www.pastoraledutourisme41.fr)) qui recense, en 57 pages très bien illustrées, l'ensemble des églises du département, mentionnant leurs horaires d'ouverture et leur intérêt patrimonial. Le guide (mis à la disposition des touristes) se complète par un *circuit des ermites* et toute une série d'informations judicieuses pour les promeneurs. Un dépliant, plus réduit mais lui aussi tout à fait exhaustif, portant sur les églises du diocèse complète cette brochure principale en offrant les dates annuelles de la vingtaine de pèlerinages et manifestations particulières organisés chaque année dans le diocèse.

Des informations aussi complètes et aussi bien documentées forment un outil pédagogique et pastoral tout à fait remarquable, initiative que l'on aimerait voir étendue sur l'ensemble des diocèses français !

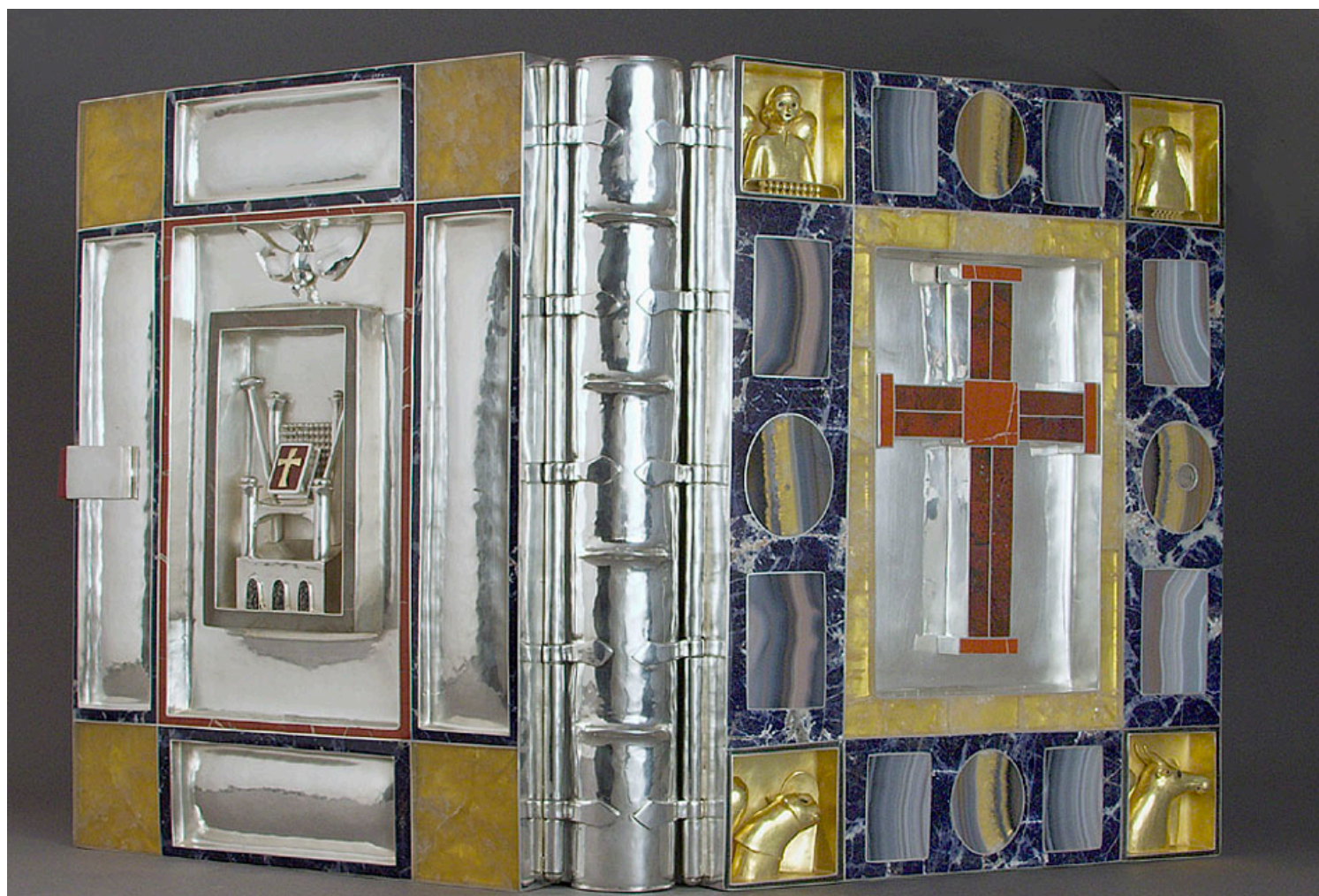


## EXPOSITION GOUDJI

Profitant de diverses opportunités, l'association souhaiterait pouvoir organiser l'an prochain, en février/mars, une rétrospective de l'œuvre de Goudji, la mairie du V<sup>e</sup> arrondissement ayant, une fois encore, accepté de nous ouvrir ses portes. Ainsi, cette exposition pourrait être la première manifestation parisienne à rendre officiellement hommage à l'un des grands maîtres de l'orfèvrerie contemporaine dont la renommée dépasse nos frontières nationales.



En présentant environ 80 pièces, certaines étant encore inédites, l'exposition pourrait également promouvoir en avant-première le projet de la réalisation d'une nouvelle présentation du trésor de la cathédrale de Nancy. Mgr Jean-Louis Papin a souhaité faire déplacer les pièces du trésor (de nos jours difficilement accessible dans une sacristie) pour les installer dans une chapelle latérale de sa cathédrale en confiant à Goudji le soin de réaliser les nouvelles portes de l'armoire liturgique destinée à exposer un exceptionnel ensemble de pièces carolingiennes : le trésor de saint Gauzelin.



Afin de mettre en œuvre cette manifestation, *Art sacré II* s'est donc lancée dans la recherche de 12 mécènes dont la générosité s'avère indispensable à la poursuite de ce projet. (Pour toute information complémentaire et l'envoi du dossier de présentation, veuillez contacter le 06 33 36 00 57).



*Un chemin de Damas, Goudji.*

## AIDE ET SOUTIEN

Depuis sa création, Art sacré II a pu conduire nombres d'objectifs couronnés de succès grâce au mécénat qui représentait une part essentielle dans son budget annuel. Le soutien apporté par la Mutuelle Saint-Christophe, la Fondation Notre-Dame, la Fondation Sainte-Geneviève, le Comité des fêtes du V<sup>e</sup> arrondissement de Paris, ou encore l'Institution Sainte-Marie d'Antony a été déterminant pour permettre la tenue de nos différents Salons d'Art sacré, la gratuité des inscriptions, l'organisation de *Journées d'études*, l'exposition *Sainte-Geneviève* etc...

Cependant, comme dans beaucoup de domaines, la crise de la covid a stoppé net cet élan et a contraint l'association à limiter très fortement ses engagements... alors que la situation relative à la conservation du patrimoine religieux ainsi que la mise en valeur de l'art sacré demanderaient une énergie décuplée.

Afin de permettre à l'association de poursuivre ses objectifs, nous sollicitons la générosité de tous ceux qui, sensibles à cette cause, voudront qu'Art sacré II survive à ses premières années d'exercice.

---

## BON DE SOUTIEN ET LETTRE D'INFORMATION

Ouvrant droit aux réductions d'impôt prévues aux articles 200, 0238bis et 885-0VbisA du CGI.

À retourner à : Association Art Sacré 2, à l'attention de Catherine Bosgiraud,  
35 avenue de Breteuil – 75007 Paris

Nom et Prénom : .....

Adresse : .....

Adresse électronique : .....

Souhaite recevoir la lettre d'information de l'Association et lui apporter mon soutien par un don de ..... euros (par chèque\* ou par virement bancaire\*\*).

Fait à..... le .....

Signature

\*Chèque à libeller à l'ordre de : L'art Sacré 2

\*\* IBAN : FR76 1010 7001 7700 9170 5779 304 - Code BIC : BREDFRPPXXX - Code Banque : 10107

Code Guichet : 00177 - Numéro de compte : 00917057793 - Clé 04